



**GİRESUN  
ÜNİVERSİTESİ**

**ESPIYE MESLEK YÜKSEKOKULU**

**FAALİYET RAPORU**

**2021 YILI**

**Espiye**

## **İÇİNDEKİLER**

<b>ÜST YÖNETİCİ SUNUŞU.....</b>	<b>1</b>
<b>I-GENEL BİLGİLER.....</b>	<b>2</b>
A-MİSYON VE VİZYON.....	2
B-YETKİ, GÖREV VE SORUMLULUKLAR.....	2
C-İDAREYE İLİŞKİN BİLGİLER.....	5
1-FİZİKSEL YAPI.....	5
2-TEŞKİLAT YAPISI.....	14
3-TEKNOLOJİ VE BİLİŞİM ALTYAPISI.....	14
4-İNSAN KAYNAKLARI.....	15
5-SUNULAN HİZMETLER.....	16
C-DİĞER HUSUSLAR.....	18
<b>II-AMAÇ VE HEDEFLER.....</b>	<b>19</b>
A- TEMEL POLİTİKALAR VE ÖNCELİKLER .....	19
B- İDARENİN STRATEJİK PLANINDA YER ALAN AMAÇ VE HEDEFLER.....	19
<b>III-FAALİYETLERE İLİŞKİN BİLGİ VE DEĞERLENDİRMELER.....</b>	<b>20</b>
A-MALİ BİLGİLER.....	20
1-BÜTÇE UYGULAMA SONUÇLARI.....	20
2-TEMEL MALİ TABLOLARA İLİŞKİN AÇIKLAMALAR.....	20
3-MALİ DENETİM SONUÇLARI.....	20
B-PERFORMANS BİLGİLERİ.....	21
1-STRATEJİK PLAN DEĞERLENDİRME TABLOLARI.....	21
2-PERFORMANS BİLGİ SİSTEMİNİN DEĞERLENDİRİLMESİ.....	23
<b>IV-KURUMSAL KABİLİYET VE KAPASİTENİN DEĞERLENDİRİLMESİ.....</b>	<b>23</b>
A-ÜSTÜNLÜKLER.....	23
B-ZAYIFLIKLAR.....	23
C-DEĞERLENDİRME.....	24
<b>V-ÖNERİ VE TEDBİRLER.....</b>	<b>24</b>
<b>İÇ KONTROL GÜVENCE BEYANI.....</b>	<b>25</b>

## **TABLolar**

**Tablo 1: Eğitim Alanı Sayıları**

**Tablo 2: Eğitim Alanlarının Dağılımı**

**Tablo 3: Yemekhane ve Mutfaklar**

**Tablo 4: Kantin/Kafeterya**

**Tablo 5: Toplantı/Konferans Salonları ve Faaliyet Sayısı**

**Tablo 6: Spor Alanları**

**Tablo 7: Hizmet Alanları**

**Tablo 8: Tesis, Makina ve Cihazlar Grubu Tablosu**

**Tablo 9. Demirbaşlar Grubu Tablosu**

**Tablo 10: Bilgisayarlar**

**Tablo 11: Kütüphane Kaynaklarının Dağılımı**

**Tablo 12: Akademik Personelin Dağılımı**

**Tablo 13: İdari Personel Dağılımı**

**Tablo 14: Öğrenci Sayıları (Bölüm Bazlı)**

**Tablo 15: Yatay ve Dikey Geçiş ile Üniversitemize Gelen Öğrenci Sayıları**

**Tablo 16: Hizmet, Bilim-Sanat, Teşvik ve Başarı Ödülleri Alan Kişi Sayısı**

**Tablo 17: 2021 Yılında Yapılan Toplumsal Sorumluluk Projeleri ve Faaliyetleri**

**Tablo 18: Eğitimcilerin Eğitimi Programı**

**Tablo 19: Faaliyet Bilgileri Tablosu**

**Tablo 20: Editörlük ve Hakemlik Yapan Öğretim Üyesi Sayıları**

**Tablo 21: Stratejik Amaçlar ve Hedefler**

**Tablo 22: Ekonomik Sınıflandırmanın Birinci Düzeyinde Ödenek ve Harcamalar**

## ÜST YÖNETİCİ SUNUŞU

Espiye Meslek Yüksekokulu, Yükseköğretim Kurulu Başkanlığının 14.02.2008 tarihli Yükseköğretim Genel Kurul toplantısında görüşülerek 2547 sayılı kanunun 2880 sayılı kanunla değişik 7/d-2 maddesi uyarınca kurulmuştur.

2009-2010 Eğitim-Öğretim yılında Mülkiyet Koruma ve Güvenlik Bölümüne bağlı Özel Güvenlik ve Koruma ile Bitkisel ve Hayvansal Üretim Bölümüne bağlı Arıcılık programlarıyla eğitime başlamıştır. 2012-2013 Eğitim-Öğretim yılında Sivil Savunma ve İtfaiyecilik, Gıda Kontrolü ve Analizi ile Uygulamalı İngilizce ve Çevirmenlik Programlarına 2013-2014 Eğitim-Öğretim yılında ise Tıbbi Aromatik Bitkiler Programına ve 2014-2015 Eğitim-Öğretim Yılında da İş Sağlığı ve Güvenliği programına öğrenci alınmıştır. Ayrıca Yağlıdere Ek Hizmet Binası'nda faaliyete giren Acil Durum ve Afet Yönetimi Programı'na 2020-2021 Güz Yarıyılı itibariyle öğrenci alınmasına başlanmıştır.

2021-2022 Eğitim-Öğretim Yılı Güz Yarıyılı itibariyle programlar bazında aşağıda belirtilen sayıda öğrenci ile faaliyete devam edilmektedir.

<b>Program Adı</b>	<b>Öğrenci Sayısı</b>
Özel Güvenlik ve Koruma	77
Özel Güvenlik ve Koruma II. Öğretim	46
Sivil Savunma ve İtfaiyecilik	136
Sivil Savunma ve İtfaiyecilik II. Öğretim	76
Gıda Kalite Kontrol ve Analizi	54
Uygulamalı İngilizce ve Çevirmenlik	148
Uygulamalı İngilizce ve Çevirmenlik II. Öğretim	107
Tıbbi Aromatik Bitkiler	16
İş Sağlığı ve Güvenliği	91
İş Sağlığı ve Güvenliği (İ.Ö.)	70
Acil Durum ve Afet Yönetimi	66
<b>TOPLAM</b>	<b>887</b>

**Doç. Dr. Hüseyin ŞAHİN**  
**Yüksekokul Müdürü**

# I- GENEL BİLGİLER

## A-MİSYON VE VİZYON

### Misyon

Eğitimde kaliteyi esas alarak;

- Demokratik ders ortamları sağlamak,
- Öğrenenlerin kişisel gelişimine katkıda bulunmak,
- Mesleki becerilerinde kendi performanslarını sağlayacak uygulama ve stajlar yaptırmak;
- Mesleki iş analizlerine göre bunları geliştirmek;
- İş tanımlarındaki değişimleri anında örgütsel hedef haline getirmek, çağdaş gelişmeleri ve eğitimdeki değişimleri takip ederek bunu öğretim ortamında değerlendirerek vizyonumuza uygun bireyler yetiştirmektir.

### Vizyon

Espiye Meslek Yüksekokulu, 1739 Sayılı Milli Eğitim Temel Kanununda belirtilen, yükseköğretimin hedeflerini ve felsefesini benimsemiş, Türkiye Cumhuriyeti Devletine sadakatle bağlı, çoğulcu demokrasiyi ve parlamenter sistemi özümsemiş, Atatürk İlke ve İnkılâplarını kabullenmiş, mesleği ile ilgili çağdaş gelişmelerin farkında olan, işinde titiz ve başarılı, kendini sürekli geliştirmeye kararlı, rakipleriyle yarışma iradesinde, kabiliyetlerini sonuna kadar kullanmasını bilen, kendisine ve topluma karşı görev ve sorumluluklarının farkında olan, iş tanımına uygun çalışmayı prensip edinen, başarı odaklı ara işgücü ve kalifiye elamanlar yetiştirmektir.

## B- YETKİ, GÖREV VE SORUMLULUKLAR

Meslek yüksekokulu, üst düzeyde uygulayıcı meslek elemanı yetiştiren yükseköğretim kurumlarıdır. İki yıl süreli eğitim verilmektedir. Mezun olma hakkı kazanan öğrencilere, bağlı bulunduğu üniversiteden ön lisans derecesinde diploma verilir.

Meslek yüksekokulunun üst yöneticisi ve disiplin amiri Müdür'dür. Yüksekokulumuzda müdürlük görevine 23.06.2017 tarihinde atanan Doç. Dr. Hüseyin ŞAHİN 2547 sayılı Yükseköğretim Kanununun 20. Maddesi b fıkrası uyarınca yetki ve sorumluluklarına bağlı kalarak görevini sürdürmektedir.

### Yetki

Yüksekokulumuz temsilcisi Müdür, Rektör tarafından 3 yıllığına atanır. Müdür çalışmalarında kendisine yardımcı olmak üzere yüksekokulun aylıklı öğretim elemanları arasından iki kişiyi Müdür Yardımcısı olarak seçer. Yüksekokulumuzda iki Müdür Yardımcısı görevlendirilmiştir. İdari işler Yüksekokul Sekreteri tarafından yürütülür ve Yüksekokul Sekreteri Yüksekokul Müdürüne karşı sorumludur.

### Görev

Meslek Yüksekokulunun temel görevi gerçek anlamda sektörün ihtiyacı olan ara kademe teknik elemanlarının öğretimini gerçekleştirmektir.

### *Yüksekokulun Organları*

Yüksekokulun organları; Yüksekokul Müdürü, Yüksekokul Kurulu ve Yüksekokul Yönetim Kuruludur.

**Yüksekokul Müdürü:** Yüksekokul Müdürü, üç yıl için ilgili fakülte dekanının önerisi üzerine rektör tarafından atanır. Rektörlüğe bağlı yüksekokullarda bu atama doğrudan rektör

tarafından yapılır. Süresi biten müdür tekrar atanabilir. Müdürün okulda görevli aylıklı öğretim elemanları arasından üç yıl için atayacağı en çok iki yardımcısı bulunur. Müdüre vekâlet etme veya müdürlüğün boşalması hallerinde yapılacak işlem, dekanlarda olduğu gibidir. Yüksekokul Müdürü, bu kanun ile dekanlara verilmiş olan görevleri yüksekokul bakımından yerine getirir. Yüksekokul Müdürünün Görev, Yetki ve Sorumlulukları:

- Yüksekokul kurullarına başkanlık etmek, yüksekokul kurullarının kararlarını uygulamak ve Yüksekokul birimleri arasında düzenli çalışmayı sağlamak.
- Her öğretim yılı sonunda ve istendiğinde yüksekokulun genel durumu ve işleyişi hakkında rektöre rapor vermek.
- Yüksekokulun ödenek ve kadro ihtiyaçlarını gerekçesi ile birlikte rektörlüğe bildirmek, Yüksekokul bütçesi ile ilgili öneriyi Yüksekokul Yönetim Kurulunun görüşünü de aldıktan sonra rektörlüğe sunmak.
- Yüksekokulun birimleri ve her düzeydeki personeli üzerinde genel gözetim ve denetim görevini yapmak.
- Bu kanun ile kendisine verilen diğer görevleri yapmaktır. Yüksekokul Müdürü, Yüksekokulun kaynaklarının rasyonel bir şekilde kullanılması ve geliştirilmesinden, gerektiği zaman güvenlik önlemlerinin alınmasından, öğrencilere gerekli sosyal hizmetlerin sağlanmasından, bilimsel araştırma ve yayım faaliyetlerinin düzenli bir şekilde yürütülmesinden, bütün faaliyetlerinin gözetim ve denetiminin yapılmasından, takip ve kontrol edilmesinden, sonuçlarının alınmasından ve raporlanmasından rektöre karşı birinci derecede sorumludur.

**Yüksekokul Kurulu:** Müdürün başkanlığında, müdür yardımcıları ve okulu oluşturan bölüm veya anabilim dalı başkanlarından oluşur.

Yüksekokul Kurulunun Görevleri:

- Yüksekokulun eğitim-öğretim bilimsel araştırma ve yayım faaliyetleri ve bu faaliyetlerle ilgili esasları, plan, program ve eğitim-öğretim takvimini kararlaştırmak,
- Yüksekokul yönetim kuruluna üye seçmek,
- 2547 sayılı Kanunla verilen diğer görevleri yapmaktır.

**Yüksekokul Yönetim Kurulu:** Müdürün başkanlığında, müdür yardımcıları ile müdürce gösterilecek altı aday arasından yüksekokul kurulu tarafından üç yıl için seçilecek üç öğretim üyesinden oluşur.

Yüksekokul Yönetim Kurulunun Görevleri:

- Yüksekokul kurulunun kararları ile tespit ettiği esasların uygulamasında dekana yardımcı olmak,
- Yüksekokulun eğitim-öğretim, plan ve programları ile takvimin uygulanmasını sağlamak,
- Yüksekokulun yatırım, program ve bütçe tasarısını hazırlamak,
- Müdürün Yüksekokul yönetimi ile ilgili getireceği bütün işlerde karar almak,
- Öğrencilerin kabulü, ders intibakları ve çıkarılmaları ile eğitim-öğretim ve sınavlara ait işlemleri hakkında karar vermek,
- 2547 sayılı Kanunla verilen diğer görevleri yapmaktır

**Bölüm :** Bölümler, meslek yüksekokulların amaç, kapsam ve nitelik yönünden bir bütün oluşturan ve ön lisans düzeyini içeren eğitim-öğretim, bilim ve sanat dallarında araştırma ve uygulama yapan birimlerdir. Yükseköğretim kurumları içinde bölüm açılmasına, birleştirilmesine veya kapatılmasına doğrudan veya üniversitelerden gelecek önerilere göre Yükseköğretim Kurulu karar verir.

**Bölüm Başkanı :** Bölüm, bölüm başkanı tarafından yönetilir. Bölüm başkanı; bölümün aylıklı profesörleri, bulunmadığı takdirde doçentleri, doçent de bulunmadığı takdirde yardımcı doçentler arasından fakültelerde dekanca, fakülteye bağlı yüksekokullarda müdürün önerisi

üzerine dekanca, rektörlüğe bağlı yüksekokullarda müdürün önerisi üzerine rektörce üç yıl için atanır. Süresi biten başkan tekrar atanabilir. Bölüm başkanı, görevi başında bulunamayacağı süreler için öğretim elemanlarından birini vekil olarak bırakır. Herhangi bir nedenle altı aydan fazla ayrılmalarda, kalan süreyi tamamlamak üzere aynı yöntemle yeni bir bölüm başkanı atanır. Bölüm başkanı, bölümün her düzeyde eğitim - öğretim ve araştırmalarından ve bölüme ait her türlü faaliyetin düzenli ve verimli bir şekilde yürütülmesinden sorumludur.

**Öğretim Üyesi:** Yükseköğretim kurumlarında ve bu kanundaki amaç ve ilkelere uygun biçimde önlisans, lisans ve lisansüstü düzeylerde eğitim-öğretim ve uygulamalı çalışmalar yapmak ve yaptırmak, proje hazırlıklarını ve seminerleri yönetmek, yükseköğretim kurumlarında, bilimsel araştırmalar ve yayımlar yapmak, ilgili birim başkanlığınca düzenlenecek programa göre, belirli günlerde öğrencileri kabul ederek, onlara gerekli konularda yardım etmek, bu kanundaki amaç ve ana ilkeler doğrultusunda yol göstermek ve rehberlik etmek, yetkili organlarca verilecek görevleri yerine getirmek, 2547 sayılı kanunla verilen diğer görevleri yapmaktır.

**Öğretim Görevlisi:** Öğretim görevlileri; üniversitelerde ve bağlı birimlerinde bu Kanun uyarınca atanmış öğretim üyesi bulunmayan dersler veya herhangi bir dersin özel bilgi ve uzmanlık isteyen konularının eğitim-öğretim ve uygulamaları için, kendi uzmanlık alanlarındaki çalışma ve eserleri ile tanınmış kişiler, süreli veya ders saati ücreti ile görevlendirilebilirler. Öğretim görevlileri, ilgili yönetim kurullarının görüşleri alınarak fakültelerde dekanların, rektörlüğe bağlı bölümlerde bölüm başkanlarının önerileri üzerine ve rektörün onayı ile öğretim üyesi, öğretim üye yardımcısı ve öğretim görevlisi kadrolarına atanabilirler veya kadro şartı aranmaksızın ders saati ücreti veya sözleşmeli olarak istihdam edilebilirler. Öğretim üyesi kadrolarına öğretim görevlileri en çok iki yıl süre ile atanabilirler; bu süre sonunda işgal ettikleri kadroya başvuran öğretim üyesi bulunmadığı ve görevlerine devamda yarar görüldüğü takdirde aynı usulle yeniden atanabilirler. Atanma süresi sonunda görevleri kendiliğinden sona erer. Bunların yeniden atanmaları mümkündür. Bu takdirde ilk atama usulü uygulanır.

**Yüksekokul Sekreteri:** Her yüksekokulda Yüksekokul Müdürüne bağlı yüksekokul sekreteri bulunur. Sekretere bağlı büro ve iç hizmet görevlerini yapmak üzere gerekli görüldüğü takdirde, yeteri kadar müdür ve diğer görevliler çalıştırılır. Bunlar arasındaki iş bölümü Yüksekokul Müdürünün onayından sonra uygulanmak üzere ilgili sekreterce yapılır. Yüksekokul sekreteri oy hakkı olmaksızın kurullarda Raportörlük yapar.

### **Sorumluluk**

Yüksekokul Müdürü, eğitim öğretim faaliyetlerinde istenen hedeflerin tutturulması, öğrencilerin başarısını etkileyen faktörlerin irdelenmesi ve gerekli güvenlik önlemlerinin alınması, akademik, idari ve mali denetim, iç denetim, eğitim ve mali konuların aksamadan yürütülmesi hususlarında Üniversite Rektörüne karşı sorumludur.

## C- İDAREYE İLİŞKİN BİLGİLER

### 1- Fiziksel Yapı

#### 1.1- Eğitim Alanları

**Tablo 1: Eğitim Alanı Sayıları**

Eğitim Alanı	Kapasite	Kapasite	Kapasite	Kapasite	Kapasite	Kapasite	Toplam
	0-50	51-75	76-100	101-150	151-250	251-Üzeri	
Amfi							
Sınıf	16	2	3	4			25
Atölye							
Diğer (Öğrenci Laboratuvarı, Seminer Salonu)	4			1			5
<b>TOPLAM</b>	<b>20</b>	<b>2</b>	<b>3</b>	<b>5</b>			<b>30</b>

**Tablo 2: Eğitim Alanlarının Dağılımı**

Eğitim Alanı		Kapasite	Kapasite	Kapasite	Kapasite	Kapasite	Kapasite	Toplam (m <sup>2</sup> )
		0-50 (m <sup>2</sup> )	51-75 (m <sup>2</sup> )	76-100 (m <sup>2</sup> )	101-150 (m <sup>2</sup> )	151-250 (m <sup>2</sup> )	251-Üzeri (m <sup>2</sup> )	
Amfi								
Sınıf		776,17	120,36	191,80	369,84			1.458,17
Atölye								
Toplantı Salonu		44,01						44,01
Diğer (Seminer Salonu)					92,46			92,46
Laboratuvarlar	Eğitim Lab.	232,39						232,39
	Sağlık Lab.							
	Araştırma Lab.	203,03						203,03
	Diğer							
<b>TOPLAM</b>		<b>1.255,60</b>	<b>120,36</b>	<b>191,80</b>	<b>462,30</b>			<b>2.030,06</b>



## 1.2- Sosyal Alanlar

### 1.2.1. Yemekhane, Kantin ve Kafeterya

**Tablo 3: Yemekhane ve Mutfaklar**

Yemekhane-Mutfak Adı	Adet	Alanı (m <sup>2</sup> )	Kapasite (Kişilik)
<b>YEMEKHANELER</b>			
Espiye Yerleşkesi	1	427,28	200
Yağlıdere Yerleşkesi	1	169,00	100
<b>Toplam</b>	<b>2</b>	<b>596,28</b>	<b>300</b>
<b>MUTFAKLAR</b>			
<b>Toplam</b>			

**Tablo 4: Kantin/Kafeterya**

Kantin/ Kafeterya	Adet	Kapalı Alan (m <sup>2</sup> )	Kapasite (Kişi)
Espiye Yerleşkesi	1	116,54	75
Yağlıdere Yerleşkesi	1	212,15	130

**Tablo 5: Toplantı/Konferans Salonları ve Faaliyet Sayısı**

Toplantı/Salon/ Adı	Kapasite (Kişi)	Toplantı Salonu (Adet)	Konferans Salonu (Adet)	Bu Alanlarda Yapılan Faaliyet Sayısı
Espiye MYO Konferans Salonu	144		1	3
Espiye MYO Toplantı Salonu	40	1		2
Espiye MYO Seminer Salonu	108	1		1
Yağlıdere Yerleşkesi Konferans Salonu	60		1	
	<b>TOPLAM</b>	<b>2</b>	<b>2</b>	<b>6</b>

**Tablo 6: Spor Alanları**

Açık/Kapalı Spor Alanları Adı (Futbol, Voleybol, Basketbol v.b.)	Açık/Kapalı Spor Salonu	Sayı (Adet)	Alanı (m <sup>2</sup> )
Espiye Yerleşkesi	0	0	0
Yağlıdere Yerleşkesi	0	0	0

**Tablo 7: Hizmet Alanları**

Kullanım Alanı	Ofis Sayısı	Alan(m <sup>2</sup> )	Personel Sayısı
Akademik Personel	21	769,95	32
İdari Personel	11	427,18	6
<b>TOPLAM</b>	<b>32</b>	<b>1.197,13</b>	<b>38</b>

**1.3- Taşınır Malzeme Listesi****Tablo 8: Tesis, Makina ve Cihazlar Grubu Tablosu**

No	Saymanlık Kodu	Harcama Birimi Adı	Taşınır Grubu	Taşınır Adı	Ölçü Adı	Toplam
1	28728	Espiye Yüksekokulu Meslek	253.2.10.99.2	Film Kurutma Cihazları	ADET	2,00
2	28728	Espiye Yüksekokulu Meslek	253.2.1.2.3	Bitki Koruma Makineleri	ADET	1,00
3	28728	Espiye Yüksekokulu Meslek	253.2.5.7	Kesintisiz Güç Kaynakları	ADET	3,00
4	28728	Espiye Yüksekokulu Meslek	253.3.1.1.2	Zemin Süpürme Makineleri	ADET	1,00
5	28728	Espiye Yüksekokulu Meslek	253.3.2.1.1	Buzdolapları	ADET	1,00
6	28728	Espiye Yüksekokulu Meslek	253.3.2.1.2	Dondurucular	ADET	1,00
7	28728	Espiye Yüksekokulu Meslek	253.3.2.1.99	Diğer Soğutma ve Dondurma Amaçlı Cihazlar	ADET	1,00

8	28728	Espiye Yüksekokulu	Meslek	253.3.2.7.2	Çay Makineleri	ADET	2,00
9	28728	Espiye Yüksekokulu	Meslek	253.3.4.1.1	Ağırlık Ölçme Cihaz, Alet ve Ekipmanları	ADET	1,00
10	28728	Espiye Yüksekokulu	Meslek	253.3.4.1.4	Hacim Ölçme Cihaz ve Aletleri	ADET	1,00
11	28728	Espiye Yüksekokulu	Meslek	253.3.4.2.1	Mikrometreler	ADET	1,00
12	28728	Espiye Yüksekokulu	Meslek	253.3.4.2.2	Kumpaslar	ADET	1,00
13	28728	Espiye Yüksekokulu	Meslek	253.3.4.2.99	Diğer Hassas Ölçü Aletleri	ADET	1,00
14	28728	Espiye Yüksekokulu	Meslek	253.3.5.1	Genel Amaçlı Tıbbi Cihazlar ve Aletler	ADET	4,00
15	28728	Espiye Yüksekokulu	Meslek	253.3.5.2	Mikro Biyoloji ve Gen Transfer Cihazları	ADET	2,00
16	28728	Espiye Yüksekokulu	Meslek	253.3.5.22	Biyolojik Araştırmada Kullanılan Cihaz ve Aletler	ADET	1,00
17	28728	Espiye Yüksekokulu	Meslek	253.3.5.3	Moleküler Biyoloji Özel Çalışma Cihazları	ADET	1,00
18	28728	Espiye Yüksekokulu	Meslek	253.3.5.5	Sentezleyiciler	ADET	1,00
19	28728	Espiye Yüksekokulu	Meslek	253.3.5.99	Diğer İhtisas Bölümlerinde Kullanılan Tıbbi Cihaz ve Aletler	ADET	1,00
20	28728	Espiye Yüksekokulu	Meslek	253.3.6.1.4	Kromatografi Cihazları	ADET	1,00
21	28728	Espiye Yüksekokulu	Meslek	253.3.6.1.5	Oksijenmetreler	ADET	1,00
22	28728	Espiye Yüksekokulu	Meslek	253.3.6.1.8	Spektrometreler/Spektrofotometreler/ Difraktometreler	ADET	2,00
23	28728	Espiye Yüksekokulu	Meslek	253.3.6.1.99	Diğer Kimyasal Analiz Cihazları	ADET	4,00
24	28728	Espiye Yüksekokulu	Meslek	253.3.6.2.1	Sertlik Ölçerler ( Dürometreler )	ADET	1,00

25	28728	Espiye Yüksekokulu	Meslek	253.3.6.2.13	Potensiyostatlar	ADET	1,00
26	28728	Espiye Yüksekokulu	Meslek	253.3.6.2.15	Sıcaklık, İletkenlik ve PH Ölçme Cihazları	ADET	3,00
27	28728	Espiye Yüksekokulu	Meslek	253.3.6.2.21	Renk Ölçerler ( Tintometreler ) Uzama Ölçerler	ADET	1,00
28	28728	Espiye Yüksekokulu	Meslek	253.3.6.2.23	Vakum Ölçme Cihazları	ADET	1,00
29	28728	Espiye Yüksekokulu	Meslek	253.3.6.3.1	Etüvler, İnkübatörler ve Durulayıcı Kurutucular	ADET	5,00
30	28728	Espiye Yüksekokulu	Meslek	253.3.6.3.10	Damıtma ( Distilasyon ) Cihazları ve Damlatıcılar	ADET	1,00
31	28728	Espiye Yüksekokulu	Meslek	253.3.6.3.11	Elektroforez Cihazları	ADET	2,00
32	28728	Espiye Yüksekokulu	Meslek	253.3.6.3.15	Otoklavlar, Sterilizatörler	ADET	2,00
33	28728	Espiye Yüksekokulu	Meslek	253.3.6.3.18	Saflaştırıcılar, Gaz Temizleyiciler	ADET	1,00
34	28728	Espiye Yüksekokulu	Meslek	253.3.6.3.19	Santrifüjler	ADET	2,00
35	28728	Espiye Yüksekokulu	Meslek	253.3.6.3.24	Homojenizatörler	ADET	1,00
36	28728	Espiye Yüksekokulu	Meslek	253.3.6.3.3	Ayırıcılar ( Ekstraktörler ) Elektrodializ Cihazları	ADET	1,00
37	28728	Espiye Yüksekokulu	Meslek	253.3.6.3.8	Evaporatörler, Buharlaştırıcılar	ADET	1,00
38	28728	Espiye Yüksekokulu	Meslek	253.3.6.3.99	Diğer Kimyasal, Fiziksel ve Fiziko Kimyasal Cihazlar	ADET	4,00
39	28728	Espiye Yüksekokulu	Meslek	253.3.6.4.1	Laboratuvar Tipi Isıtıcılar ve Isı Reflektörleri	ADET	4,00
40	28728	Espiye Yüksekokulu	Meslek	253.3.6.4.2	Laboratuvar Tipi Fırınlr	ADET	1,00
41	28728	Espiye Yüksekokulu	Meslek	253.3.6.6.10	Refraktometreler	ADET	1,00

42	28728	Espiye Yüksekokulu	Meslek	253.3.6.6.2	Optik Mikroskoplar	ADET	12,00
43	28728	Espiye Yüksekokulu	Meslek	253.3.6.6.99	Diğer Optik ve Eketrooptik Cihazlar ve Aletler	ADET	2,00
44	28728	Espiye Yüksekokulu	Meslek	253.3.6.99	Diğer Araştırma ve Üretim Amaçlı Laboratuvar Cihaz ve Aletleri	ADET	19,00
45	28728	Espiye Yüksekokulu	Meslek	253.3.7.6.9	Müzik Aleti Keseleri, Kutuları veya Aksesuarları	ADET	1,00

**Tablo 9: Demirbaşlar Grubu Tablosu**

No	Saymanlık	Harcama Birimi Adı	Taşınır Grubu	Taşınır Adı	Ölçü Adı	Toplam	
	Kodu						
1	28728	Espiye Yüksekokulu	Meslek	255.10.2.2.1	Turnikeli Geçiş Sistemleri	ADET	14,00
2	28728	Espiye Yüksekokulu	Meslek	255.10.2.2.2	Kart Okuyucular	ADET	1,00
3	28728	Espiye Yüksekokulu	Meslek	255.10.2.3.11	Araç Altı İnceleme Dedektörleri	ADET	1,00
4	28728	Espiye Yüksekokulu	Meslek	255.10.2.3.2	El Tipi Metal Dedektörleri	ADET	1,00
5	28728	Espiye Yüksekokulu	Meslek	255.10.3.1.1	Yangın Söndürme Cihazları	ADET	7,00
6	28728	Espiye Yüksekokulu	Meslek	255.1.1.1.2	Zemin Halıları	ADET	2,00
7	28728	Espiye Yüksekokulu	Meslek	255.1.2.1	Bayrak ve Flamalar ile İç Mekan Direkleri	ADET	104,00
8	28728	Espiye Yüksekokulu	Meslek	255.1.2.2	Atatürk Büst, Mask, Pano ve Posterleri	ADET	6,00
9	28728	Espiye Yüksekokulu	Meslek	255.1.2.4	Atatürk Resimleri	ADET	3,00
10	28728	Espiye Yüksekokulu	Meslek	255.1.2.5	Metal Çelenkler	ADET	2,00
11	28728	Espiye Yüksekokulu	Meslek	255.1.5.11	Eğitim Maketleri	ADET	2,00
12	28728	Espiye Yüksekokulu	Meslek	255.2.1.1.1.1	Bilgisayar Kasaları	ADET	29,00

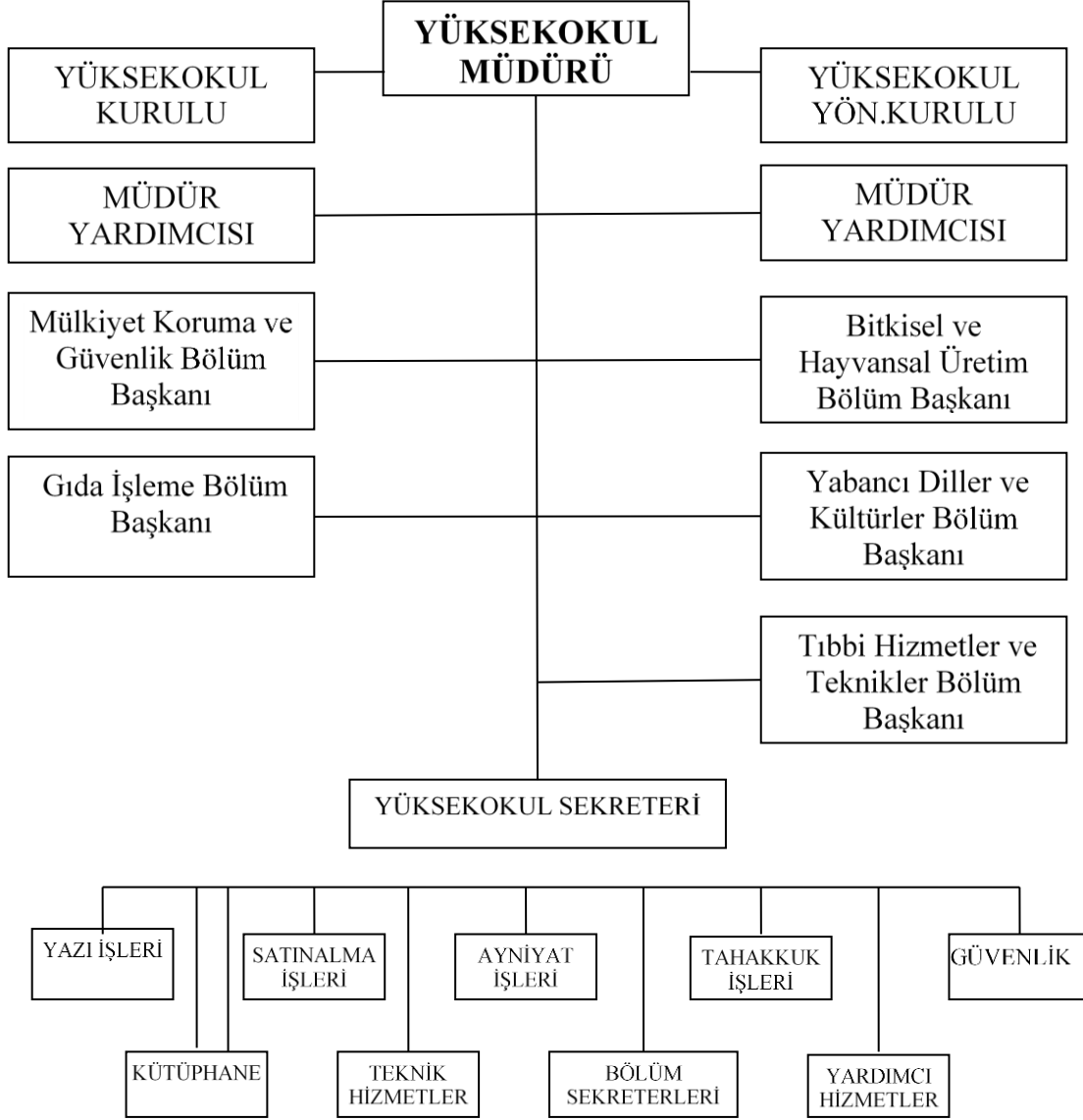
13	28728	Espiye Yüksekokulu	Meslek	255.2.1.1.1.3	Ekranlar	ADET	29,00
14	28728	Espiye Yüksekokulu	Meslek	255.2.1.1.2	Dizüstü Bilgisayarlar	ADET	33,00
15	28728	Espiye Yüksekokulu	Meslek	255.2.1.1.5	Tümleşik (All in One) Bilgisayarlar	ADET	40,00
16	28728	Espiye Yüksekokulu	Meslek	255.2.2.1.3	Lazer Yazıcılar	ADET	9,00
17	28728	Espiye Yüksekokulu	Meslek	255.2.2.1.8	Çok Fonksiyonlu Yazıcılar	ADET	12,00
18	28728	Espiye Yüksekokulu	Meslek	255.2.2.4	Yedekleme Cihazları	ADET	1,00
19	28728	Espiye Yüksekokulu	Meslek	255.2.3.1	Fotokopi Makineleri	ADET	1,00
20	28728	Espiye Yüksekokulu	Meslek	255.2.3.5	Tekser Makineleri	ADET	1,00
21	28728	Espiye Yüksekokulu	Meslek	255.2.4.1.1	Sabit Telefonlar	ADET	5,00
22	28728	Espiye Yüksekokulu	Meslek	255.2.4.1.3	Telsizler	ADET	2,00
23	28728	Espiye Yüksekokulu	Meslek	255.2.4.1.4	Cep Telefonları	ADET	1,00
24	28728	Espiye Yüksekokulu	Meslek	255.2.4.1.6	IP Telefonlar	ADET	1,00
25	28728	Espiye Yüksekokulu	Meslek	255.2.4.3.1	Modemler (SDH ve Erişim Cihazları)	ADET	13,00
26	28728	Espiye Yüksekokulu	Meslek	255.2.4.3.2	Swichler (Anahtarlar)	ADET	11,00
27	28728	Espiye Yüksekokulu	Meslek	255.2.5.1.1	Projektörler (Projeksiyon Cihazları)	ADET	17,00
28	28728	Espiye Yüksekokulu	Meslek	255.2.5.2.2	Televizyonlar	ADET	2,00
29	28728	Espiye Yüksekokulu	Meslek	255.2.5.2.99	Diğer Ses ve Görüntü Cihaz ve Aletleri	ADET	2,00

30	28728	Espiye Yüksekokulu	Meslek	255.2.5.3.6.3	Hoparlörler	ADET	2,00
31	28728	Espiye Yüksekokulu	Meslek	255.2.5.3.6.5	Kablosuz Mikrofon Alıcı Verici Sistemleri	ADET	2,00
32	28728	Espiye Yüksekokulu	Meslek	255.2.5.4.1.1	Sabit Kameralar	ADET	4,00
33	28728	Espiye Yüksekokulu	Meslek	255.2.99.2.5	Klimalar	ADET	6,00
34	28728	Espiye Yüksekokulu	Meslek	255.2.99.7.1	Mühürler	ADET	1,00
35	28728	Espiye Yüksekokulu	Meslek	255.3.1.1.1	Dosya Dolapları	ADET	48,00
36	28728	Espiye Yüksekokulu	Meslek	255.3.1.1.1.1	Kitaplıklar	ADET	3,00
37	28728	Espiye Yüksekokulu	Meslek	255.3.1.1.2	ModülerTip Dolaplar	ADET	7,00
38	28728	Espiye Yüksekokulu	Meslek	255.3.1.1.4	Soyunma Dolapları	ADET	3,00
39	28728	Espiye Yüksekokulu	Meslek	255.3.1.2.1	Bilgisayar Masaları	ADET	97,00
40	28728	Espiye Yüksekokulu	Meslek	255.3.1.2.2	Toplantı Masaları	ADET	2,00
41	28728	Espiye Yüksekokulu	Meslek	255.3.1.2.3	Çalışma Masaları	ADET	55,00
42	28728	Espiye Yüksekokulu	Meslek	255.3.1.3.1	Çalışma Koltukları	ADET	150,00
43	28728	Espiye Yüksekokulu	Meslek	255.3.1.3.2	Misafir Koltukları	ADET	145,00
44	28728	Espiye Yüksekokulu	Meslek	255.3.1.3.3	Bekleme Koltukları	ADET	33,00
45	28728	Espiye Yüksekokulu	Meslek	255.3.1.4.1	Klasik Tip Sandalyeler	ADET	8,00
46	28728	Espiye Yüksekokulu	Meslek	255.3.1.4.5	Konferans/Seminer Tipi Sandalyeler	ADET	188,00

47	28728	Espiye Yüksekokulu	Meslek	255.3.1.5.3	Portatif Tabureler	ADET	30,00
48	28728	Espiye Yüksekokulu	Meslek	255.3.1.7	Sehpalar	ADET	30,00
49	28728	Espiye Yüksekokulu	Meslek	255.3.1.8	Etajerler ve Kesonlar	ADET	16,00
50	28728	Espiye Yüksekokulu	Meslek	255.3.1.99	Diğer Büro Mobilyaları	ADET	4,00
51	28728	Espiye Yüksekokulu	Meslek	255.3.5.1	Kürsüler	ADET	19,00
52	28728	Espiye Yüksekokulu	Meslek	255.3.5.2	Yazı Tahtaları	ADET	25,00
53	28728	Espiye Yüksekokulu	Meslek	255.7.2.1.5	Mevzuat Kitapları	ADET	1,00
54	28728	Espiye Yüksekokulu	Meslek	255.7.2.1.6	Diğer Kitaplar	ADET	687,00
55	28728	Espiye Yüksekokulu	Meslek	255.7.2.99	Diğer Basılı Yayınlar	ADET	37,00
56	28728	Espiye Yüksekokulu	Meslek	255.8.1.1.1	Sıralar	ADET	716,00
57	28728	Espiye Yüksekokulu	Meslek	255.8.1.1.2	Masalar	ADET	15,00
58	28728	Espiye Yüksekokulu	Meslek	255.9.2.1.11	Yer Minderleri	ADET	95,00
59	28728	Espiye Yüksekokulu	Meslek	255.9.2.12	Boks Sporunda Kullanılan Demirbaşlar	ADET	2,00
60	28728	Espiye Yüksekokulu	Meslek	255.9.2.8	Masa Tenisi Sporunda Kullanılan Demirbaşlar	ADET	1,00



## 2- TEŞKİLAT YAPISI



## 3- TEKNOLOJİ VE BİLİŞİM ALTYAPISI

### 3.1- Bilişim Kaynakları

Tablo 10: Bilgisayarlar

Cinsi	Öğrenci (Adet)	Akademik Personel (Adet)	İdari Personel (Adet)	Toplam
Masa Üstü Bilgisayarlar	57	16	6	79
Taşınabilir Bilgisayarlar	0	33	0	33
<b>Toplam</b>	<b>57</b>	<b>49</b>	<b>6</b>	<b>112</b>

### 3.2. Kütüphane Kaynakları

Tablo 11: Kütüphane Kaynaklarının Dağılımı

		Birim Kütüphane
Koleksiyon Türü		2021 yılı koleksiyon sayısı
Basılı Kitap		724
e-Kitap	Satın	0
	Abonelik	0
	Bağış	0
Dergi/e-dergi	Toplam	0
	Basılı (Abonelik)	0
	Ciltli	0
	E-dergiler	0
Tez	Kurumsal e-abonelik	0
	Toplam	0
	Basılı (Açık Erişim)	0
	Tez	0
Görsel İşitsel Kaynak	DVD	0
	Görme Engelli Koleksiyonu	0
El Yazması		0
Basılı Nadir Eser		0
Dijital Taranmış		0
Veri Tabanı Sayısı	Satın alınan	0
	Abonelik	0
	Bağış	0
	EKUAL	0
	Toplam	0

### 4- İNSAN KAYNAKLARI

#### 4.1- Akademik Personel

Tablo 12: Akademik Personelin Dağılımı

Hizmet Sınıflandırması		2021 Yılı		Yıllara Göre Akademik Personel Sayıları			Artış Oranı (%)	Personel Dağılım Oranı %
		Kadın	Erkek	2019	2020	2021		
Öğretim Üyesi	Profesör	0	0	0	0	0	0	0,00
	Doçent	1	3	1	2	4	100	13,33
	Doktor Öğretim Üyesi	6	6	15	14	12	-14,29	40,00
Araştırma Görevlisi		0	0	0	0	0	0	0,00
Öğretim Görevlisi		9	5	12	14	14	0	46,67
Toplam		16	14	28	30	30	85,71	100

## 4.2- İdari Personel

**Tablo 13: İdari Personel Dağılımı**

Hizmet Sınıflandırması	Kadro						Toplam			Pers. Dağılım Oranı (%)
	Kadın	Erkek	Kadın	Erkek	Kadın	Erkek	2019	2020	2021	
	2019		2020		2021					
Genel İdari Hizmetler	3	3	2	3	2	3	6	5	5	83,33
Sağlık Hizmetleri Sınıfı										
Teknik Hizmetler Sınıfı		1		1	0	0	1	1	0	0,00
Eğitim ve Öğretim Hiz. Sınıfı										
Avukatlık Hizmetleri Sınıfı										
Din Hizmetleri Sınıfı										
Yardımcı Hizmetler Sınıfı					0	1	0	0	1	16,67
<b>Toplam</b>	<b>3</b>	<b>4</b>	<b>2</b>	<b>4</b>	<b>2</b>	<b>4</b>	<b>7</b>	<b>6</b>	<b>6</b>	<b>100</b>

## 5- SUNULAN HİZMETLER

### 5.1- Eğitim Hizmetleri

#### 5.1.1- Öğrenci Sayısı

**Tablo 14: Öğrenci Sayıları (Bölüm Bazlı)**

GİRESUN ÜNİVERSİTESİ	Normal Öğretim Öğrenci Sayısı				İkinci Öğretim Öğrenci Sayısı				Toplam Öğrenci Sayısı		
	T.C Uyruklu Öğrenci		Uluslararası Öğrenci		T.C Uyruklu Öğrenci		Uluslararası Öğrenci				
	Kız	Erkek	Kız	Erkek	Kız	Erkek	Kız	Erkek	Kız	Erkek	Toplam
<b>ESPIYE MESLEK YÜKSEKOKULU</b>											
Özel Güvenlik ve Koruma Programı	22	55	0	0	9	37	0	0	31	92	123
Sivil Savunma ve İtfaiyecilik Programı	29	107	0	0	10	66	0	0	39	173	212
Acil Durum ve Afet Yönetimi Programı	43	23	0	0	0	0	0	0	43	23	66
İş Sağlığı ve Güvenliği Programı	41	50	0	0	23	47	0	0	64	97	161
Tıbbi ve Aromatik Bitkiler Programı	6	10	0	0	0	0	0	0	6	10	16
Gıda Kalite Kontrolü ve Analizi Programı	36	18	0	0	0	0	0	0	36	18	54
Uygulamalı İngilizce Çevirmenlik Programı	119	28	0	1	76	31	0	0	195	60	255
<b>GENEL TOPLAM</b>	<b>296</b>	<b>291</b>	<b>0</b>	<b>1</b>	<b>118</b>	<b>181</b>	<b>0</b>	<b>0</b>	<b>414</b>	<b>473</b>	<b>887</b>

## 5.1.2- Yatay Geçişle Üniversitemize Gelen Öğrencilerin Sayıları

**Tablo 15: Yatay ve Dikey Geçiş ile Üniversitemize Gelen Öğrenci Sayısı**

T.C. GİRESUN ÜNİVERSİTESİ REKTÖRLÜĞÜ KURUMLARARASI ve BİRİMLERARASI GEÇİŞ TAKİP FORMU*						
Merkezi Yerleştirme Puanına Göre						
S N	Yerleştirme Yapılan Fakülte/Yüksekokul/MYO Adı	Bölüm/Program Adı	Kontenja n Sayısı	Tercih Yapan Öğren ci Sayısı	Asil Olarak Yerleştirile n Öğrenci Sayısı	Yedek Olarak Yerleştirile n Öğrenci Sayısı
1	Espiye Meslek Yüksekokulu	Sivil Savunma ve İtfaiyecilik Programı (Örgün)		6	6	1
2	Espiye Meslek Yüksekokulu	Sivil Savunma ve İtfaiyecilik Programı (II. Öğretim)		1	1	0
3	Espiye Meslek Yüksekokulu	Uygulamalı İngilizce Çevirmenlik Programı (Örgün)		1	1	0
4	Espiye Meslek Yüksekokulu	İş Sağlığı ve Güvenliği Programı (Örgün)		1	1	0
5	Espiye Meslek Yüksekokulu	Gıda Kalite Kontrolü ve Analizi Programı		1	1	0
6	Espiye Meslek Yüksekokulu	Acil Durum ve Afet Yönetimi Programı		1	1	0
7	Espiye Meslek Yüksekokulu	Özel Güvenlik ve Koruma Programı (Örgün)		1	1	0
8	Espiye Meslek Yüksekokulu	Özel Güvenlik ve Koruma Programı (II. Öğretim)		1	1	0
Ara Toplam			59	13	13	1
Not Ortalamasına Göre						
S N	Yerleştirme Yapılan Fakülte/Yüksekokul/MYO Adı	Bölüm/Program Adı	Kontenja n Sayısı	Tercih Yapan Öğren ci Sayısı	Asil Olarak Yerleştirile n Öğrenci Sayısı	Yedek Olarak Yerleştirile n Öğrenci Sayısı
1	Espiye Meslek Yüksekokulu	İş Sağlığı ve Güvenliği Programı (Örgün)		2	2	0
2	Espiye Meslek Yüksekokulu	Sivil Savunma ve İtfaiyecilik Programı (Örgün)		3	3	0
Ara Toplam				5	5	0
DGS Sonuçlarına Göre						
S N	Yerleştirme Yapılan Fakülte/Yüksekokul/MYO Adı	Bölüm/Program Adı	Kontenja n Sayısı	Tercih Yapan Öğren ci Sayısı	Asil Olarak Yerleştirile n Öğrenci Sayısı	Yedek Olarak Yerleştirile n Öğrenci Sayısı
1						
Ara Toplam			0	0	0	0
Genel Toplam			59	18	18	1

## 5.4- Diğer Hizmetler

**Tablo 16: Hizmet, Bilim-Sanat, Teşvik ve Başarı Ödülleri Alan Kişi Sayısı**

Ödül türü	2021
Bilim Teşvik Ödülü	0
Eğitime Katkı Ödülü	0
Topluma Hizmet Ödülü	0
TÜBİTAK Ödülü	0
TÜBA Ödülü	0
Toplam Ödül	0

**Tablo 17: 2021 Yılında Yapılan Toplumsal Sorumluluk Projeleri ve Faaliyetleri**

Proje Adı	Yürüten Birim
-	-

**Tablo 18: Eğitimcilerin Eğitimi Programı**

Program Adı	Eğitim Alan Öğretim Elemanı		
	Kurum İçi Eğitim Alan Personel Sayısı	Kurum Dışı Eğitim Alan Personel Sayısı	Toplam
Eğiticilerin Eğitimi Programı	5	0	5

## D- DİĞER HUSUSLAR

### 1. Faaliyet ve Proje Bilgileri

#### 1.1. Faaliyet Bilgileri

##### 1.1.1. Ulusal ve Uluslararası Bilimsel Toplantılar

**Tablo 19: Faaliyet Bilgileri Tablosu**

Faaliyet Türü	Sayısı
Sempozyum ve Kongre	0
Konferans	0
Panel	0
Seminer	0
Açık Oturum	0
Söyleşi	0
Tiyatro	0
Konser	0
Sergi	0
İmza Günü	0
Turnuva	0
Teknik Gezi	0
Eğitim Semineri	0
Eğlence/Şenlik Türü Etkinlik	1
Akademik Kurul	2
Kariyer Günü	0
Kitap Yazarlığı	0
TV Programı	0

## 1.2. Yayınlarla ve Projelerle İlgili Faaliyetler

**Tablo 20: Editörlük ve Hakemlik Yapan Öğretim Üyesi Sayıları**

Birimler	Editörlük/Hakemlik Yapan Öğretim Üyesi Sayısı	Editörlük/Hakemlik Yapılan Kitap Sayısı	Dergi Hakemliği Yapan Öğretim Üyesi Sayısı	Hakemliği Yapılan Dergi Sayısı
Espiye Meslek Yüksekokulu	5	0	5	5
<b>TOPLAM</b>				

## II- AMAÇ ve HEDEFLER

Espiye Meslek Yüksekokulu'nun amacı; çağın gereklerine uygun, teknolojik gelişmeleri takip edebilen, sektörün taleplerine cevap verebilen, teknik ve sosyal yeterliliğe sahip, üst düzeydeki yöneticiler ile vasıflı işçi ve teknisyenler arasında uyumlu iş birliğini sağlayabilen en iyi ara elemanları yetiştirmektir.

Ulusal ve uluslararası ortamlarda Meslek Yüksekokulları arasında seçkin bir konuma sahip olmak ve bu konumu korumaktır.

### A- TEMEL POLİTİKA VE ÖNCELİKLER

Bölgede var olan işletmelerde mevcut elemanların mesleki eğitim ihtiyaçlarının tespit edilmesi ve bu ihtiyaçları karşılayacak eğitim programlarının hazırlanması.

Meslek Yüksekokulumuz Türkiye Cumhuriyeti'nin kuruluş değerlerine bağlı, evrensel değerlere sahip, hukukun üstünlüğünü gözeten insan gücü yetiştirmeyi, eğitimde kaliteyi arttırmayı, araştırma kültürünü oluşturmayı ve bilimsel gelişmeye açık olmayı öncelikli temel politika aracı olarak kabul eder.

### B- İDARENİN STRATEJİK PLANINDA YER ALAN AMAÇ VE HEDEFLER

**Tablo 21: Stratejik Amaçlar ve Hedefler**

Stratejik Amaçlar	Stratejik Hedefler
Kalite Güvence Sistemi çerçevesinde Kurumsal kapasiteyi güçlendirmek	Plan dönemi sonuna kadar insan kaynaklarının niteliğinin artırılması
Bilimsel araştırma ve geliştirme faaliyetlerini güçlendirmek	Plan dönemi sonuna kadar disiplinler arası araştırma ve geliştirme faaliyetlerinin niteliğinin artırılması
	Plan dönemi sonuna kadar üniversitemizin nitelikli ulusal bilimsel araştırma ve geliştirme faaliyetlerinin niceliğinin artırılması
	Plan dönemi sonuna kadar üniversitemizin nitelikli uluslararası bilimsel araştırma ve geliştirme faaliyetlerinin niceliğinin artırılması
Toplumsal katkı sağlayacak hizmet ve ürünleri desteklemek	Plan dönemi sonuna kadar toplumsal katkı sağlayacak etkinliklerin nitelik ve niceliğini artırmak
	Plan dönemi sonuna kadar Toplum ile üniversite arasında iletişimi arttıracak etkinliklerin nicelik ve niteliğinin artırılması
	Plan dönemi sonuna kadar girişimcilik faaliyetlerinin nicelik ve niteliğinin artırılması

### III- FAALİYETLERE İLİŞKİN BİLGİ VE DEĞERLENDİRMELER

#### A- MALİ BİLGİLER

#### 1- BÜTÇE UYGULAMA SONUÇLARI

**Tablo 22: Ekonomik Sınıflandırmanın Birinci Düzeyinde Ödenek ve Harcamalar**

Ekonomik Sınıflandırma	Bütçe Başlangıç Ödeneği (TL)	Toplam Ödenek ( TL)	Toplam Harcama (TL)	Gerçekleşme Oranı (%)	Bütçe Giderleri İçindeki Payı (%)
01. Personel Giderleri	3.799.000,00	3.776.859,00	4.352.451,49	115,24	85,56
02. SGK Devlet Primi Giderleri	479.000,00	479.000,00	538.607,50	112,44	10,59
03. Mal ve Hizmet Alımları	182.000,00	197.500,00	195.674,08	99,08	3,85
05. Cari Transferler	0,00	0,00	0,00	0,00	0,00
06. Sermaye Giderleri	0,00	0,00	0,00	0,00	0,00
<b>TOPLAM</b>	<b>4.460.000,00</b>	<b>4.453.359,00</b>	<b>5.087.790,09</b>	<b>114,25</b>	<b>100,00</b>

#### 2- TEMEL MALİ TABLOLARA İLİŞKİN AÇIKLAMALAR

Birimimize 2021 mali yılında 01.1 Personel Giderleri, 02.1 Sosyal Güvenlik Kurumuna Devlet Primi Giderleri, 03.2 Tüketime Yönelik Mal ve Hizmet Giderleri, 03.3 Yolluklar, 03.5 Hizmet Alımları, 03.7 Menkul Mal, Gayri Maddi Hak Alım, Bakım ve Onarım Giderleri, 03.8 Gayrimenkul Mal Bakım ve Onarım Giderleri ile ikinci öğretim faaliyetleri kapsamında 01.1 Personel Giderleri ve 03.7 Menkul Mal, Gayri Maddi Hak Alım, Bakım ve Onarım Giderleri, bütçe tertipleri açılmış ve bu bütçeler birimimiz iş ve ihtiyaçları için kullanılmıştır. Ödeneklerin dağılım ve kullanımı Bütçe Uygulama Sonuçları başlığı altında verilen tablolarda gösterilmiştir.

#### 3- MALİ DENETİM SONUÇLARI

Birimimizce hazırlanan tüm harcama ve ödeme evrakları asıl suret olarak Üniversitemiz Strateji Geliştirme Daire Başkanlığı'na teslim edilmektedir. Her yıl yapılan denetimlerde birimimizden istenen evraklar eksiksiz bir şekilde gönderilmektedir. 2021 yılında uzaktan yapılan denetimler için birimimizi ilgilendiren bölümler ile ilgili işlemler yapılmış ve Sayıştay Başkanlığı'na sunulmak üzere Strateji Geliştirme Daire Başkanlığı'na gönderilmiştir. Bununla birlikte Üniversitemizde yapılan İç Kontrol çalışmalarında birimimizden istenen bilgi ve evraklar zamanında ve eksiksiz bir şekilde sunulmaktadır.

## B- PERFORMANS BİLGİLERİ

### 1- STRATEJİK PLAN DEĞERLENDİRME TABLOLARI

Tablo 23: 2020-2024 Stratejik Plan Performans Göstergeleri

GİRESUN ÜNİVERSİTESİ 2020-2024 STRATEJİK PLANI PERFORMANS GÖSTERGELERİ		
S.N.	Performans Göstergesi	2021 Yılı Gerçekleşme
1	PG1.1.1: Üniversite doluluk oranı	-
2	PG1.1.2: Öğrenciyi üniversitede tutma oranı	-
3	PG1.1.3: Normal süresinde mezun olan lisans öğrencisi oranı	-
4	PG1.2.1: Yan dal program sayısı	-
5	PG1.2.2: Yan dal programlarından mezun olan öğrenci sayısı	-
6	PG1.2.3: Çift ana dal program sayısı	-
7	PG1.2.4: Çift ana dal programlarından mezun olan öğrenci sayısı	-
8	PG1.3.1: Üniversite fakültelerinin bölümlerine en yüksek puanla yerleşen öğrencilerin başarı sıralaması ortalaması	-
9	PG1.3.2: Üniversite giriş sınavlarında ilk yirmi bine girip üniversiteyi tercih eden öğrenci sayısı	-
10	PG1.3.3: Yabancı uyruklu öğrenci sayısının toplam öğrenci sayısına oranı	-
11	PG1.3.4: Uluslararası değişim programlarına katılan öğrenci sayısı	-
12	PGG1.3.5: Uluslararası değişim programlarından gelen öğrenci sayısı	-
13	PG2.1.1: Öğrenci memnuniyet düzeyi	-
14	PG2.1.2: İdari personelin memnuniyet düzeyi	-
15	PG2.1.3: Öğretim elemanlarının memnuniyet düzeyi	-
16	PG2.1.4: Dış paydaş memnuniyet düzeyi	-
17	PG2.1.5: Mezun öğrenci memnuniyet düzeyi	-
18	PG2.2.1: Öğretim üyesi başına düşen haftalık ders saati sayısı	-
19	PG2.2.2: Öğretim üyesi başına düşen öğrenci sayısı	-
20	PG2.2.3: Öğretim elemanı başına düşen öğrenci sayısı	-
21	PG2.2.4: İdari personel sayısının öğrenci sayısına oranı	-
22	PG2.2.5: İdari personel sayısının öğretim elemanı sayısına oranı	-
23	PG2.3.1: Ulusal bilimsel etkinlik sayısı	-
24	PG2.3.2: Uluslararası bilimsel etkinlik sayısı	-
25	PG2.3.3: Araştırma amaçlı yurtdışına kısa süreli giden öğretim elemanı sayısı	-
26	PG2.3.4: Araştırma amaçlı yurtdışına uzun süreli giden öğretim elemanı sayısı	-
27	PG2.3.5: Uluslararası değişim programlarından yararlanan öğretim üyesi oranı	-
28	PG2.4.1: Hizmetiçi eğitim alan idari personelin toplam idari personele oranı	-
29	PG2.4.2: Eğitimcilerin eğitimi programına katılan öğretim elemanı sayısı	-
30	PG2.4.3: Öğretim elemanlarının aktif katılım sağladığı uluslararası bilimsel etkinlik sayısı	6
31	PG3.1.1: Disiplinler arası lisansüstü program sayısı	-
32	PG3.1.2: Disiplinler arası lisansüstü programlarda kayıtlı öğrenci sayısı	-
33	PG3.1.3: Disiplinler arası Ar-Ge projesi sayısı	0
34	PG3.1.4: Disiplinler arası programları tamamlayan öğrencilerin oranı	-



35	PG3.2.1: Ar-Ge projesine katılan öğretim elemanı oranı	-
36	PG3.2.2: Ulusal düzeyde alınan teşvik ödülü sayısı	-
37	PG3.2.3: Uluslararası düzeyde alınan teşvik ödülü sayısı	-
38	PG3.2.4: Tamamlanan kamu finansmanlı araştırma projesi sayısı	-
39	PG3.2.5: Tamamlanan uluslararası finansmanlı araştırma projesi sayısı	-
40	PG3.3.1: Lisansüstü programı sayısı	-
41	PG3.3.2: Lisansüstü öğrenci oranı	-
42	PG3.3.3: Lisansüstü programlarını tamamlayan öğrencilerin oranı	-
43	PG3.3.4: Yayına dönüşen lisansüstü tezi oranı	-
44	PG3.4.1: URAP endeksine göre Türkiyede bulunan devlet üniversiteleri arasında Üniversitenin bulunduğu sıra	-
45	PG3.4.2: Öğretim elemanı başına ulusal bilimsel dergilerde yapılan yayın sayısı	-
46	PG3.4.3: Öğretim elemanı başına atf sayısı	-
47	PG3.4.4: En az bir atf alan yayınların toplam yayın sayısına oranı	-
48	PG3.4.5: Öğretim elemanlarının aktif katılım sağladığı, öğretim elemanı başına ulusal bilimsel etkinliklerde sunulan bildiri sayısı	1
49	PG3.5.1: Uluslararası akademik sıralamada üniversitenin yeri	-
50	PG3.5.2: Öğretim elemanı başına uluslararası bilimsel dergilerde yapılan yayın sayısı	-
51	PG3.5.3: Öğretim elemanı başına atf sayısı	-
52	PG3.5.4: En az bir atf alan yayınların toplam yayın sayısına oranı	-
53	PG3.5.5: Öğretim elemanlarının aktif katılım sağladığı, öğretim elemanı başına uluslararası bilimsel etkinliklerde sunulan bildiri sayısı	8
54	PG4.1.1: Topluma katkı amaçlı düzenlenen etkinlik sayısı	2
55	PG4.1.2: Sosyal sorumluluk projesi sayısı	0
56	PG4.1.3: STK ve Sanayi Kuruluşları ile ortaklaşa yapılan/yürütülen toplantı veya etkinlik sayısı	0
57	PG4.1.4: Engelli dostu bina sayısının toplam bina sayısına oranı	-
58	PG4.2.1: Üniversitenin tanıtımına ilişkin üniversite içi/dışında yapılan fuar, tanıtım günleri vb. etkinlik sayısı	-
59	PG4.2.2: Çevre duyarlılığına ilişkin yapılan toplam faaliyet sayısı	1
60	PG4.2.3: Ulusal ve yerel medya mensupları ile yapılan bilgilendirme toplantıları sayısı	0
61	PG4.2.4: Ulusal ve yerel medyada Üniversite faaliyetleri hakkında çıkan basılı ve dijital haber sayısı	-
62	PG4.2.5: Giresun şehri veya Karadeniz bölgesine Yönelik Hazırlanan Lisans Üstü Tez Sayısı	-
63	PG4.3.1: Tamamlanan girişimcilik projesi sayısı	0
64	PG4.3.2: Laboratuvarlardan üniversite dışına verilen hizmet sayısı	-
65	PG4.3.3: Yenilikçilik ve girişimcilik temalı ders sayısı	-
66	PG4.3.4: Girişimcilik temalı öğrenci Topluluklarına veya gruplarına üye öğrenci sayısı	-
67	PG4.3.5: Girişimcilik sertifikası alan öğrenci sayısı	0
68	PG5.1.1: Öğrenci başına düşen eğitim amaçlı mekân büyüklüğü	-
69	PG5.1.2: Akademisyen başına düşen ofis mekân büyüklüğü	-
70	PG5.1.3: İdari personel başına düşen ofis mekân büyüklüğü	-
71	PG5.1.4: Öğrenci başına düşen araştırma amaçlı mekân büyüklüğü	-
72	PG5.1.5: Kapalı alanlarda m2 başına düşen enerji tüketim gideri.	-
73	PG5.2.1: Uzaktan eğitimle verilen ders sayısı	-
74	PG5.2.2: E-egitim sistemine yüklenen ders materyal sayısı	-

75	PG5.2.3: Teknoloji tabanlı sistemle desteklenen derslik sayısı	-
76	PG5.3.1: Kütüphane basılı kaynak sayısı	-
77	PG5.3.2: Kütüphane elektronik kaynak sayısı	-
78	PG5.3.3: Dijitalleştirilen kaynak sayısı	-
79	PG5.3.4: Kütüphane elektronik veritabanı sayısı	-
80	PG5.3.5: Kütüphane kayıtlı kullanıcı sayısı	-
81	PG5.4.1: Lisanslanan patent/faydalı model/tasarım sayısı	-
82	PG5.4.2: Öğretim elemanları veya öğrenciler tarafından kurulan şirket sayısı	-
83	PG5.4.3: Üniversite-Sanayi işbirliği kapsamında verilen danışmanlık sayısı	-
84	PG5.4.4: İlin mevcut sorunlarını çözmeye, üniversitenin ve diğer eğitim kurumlarında eğitim altyapısını artırmaya yönelik projelerin sayısı	-
85	PG5.4.5: Yürütülen toplantı, seminer, eğitim, kariyer günleri ve proje pazarlarının sayısı	-

## 2- PERFORMANS BİLGİ SİSTEMİNİN DEĞERLENDİRİLMESİ

Periyodik dönemlerde GÜYBİS veri sistemine de girildiği üzere Yüksekokulumuz akademik personelinin bilimsel faaliyet gerçekleştirme oranları yüksek olup, bu durum birimimizin stratejik amaç ve hedeflerine ulaşmasında önemli rol oynamaktadır. Yaklaşık olarak son iki yıldır devam eden pandemi koşulları ve buna bağlı olarak eğitim-öğretimin tamamen veya kısmen uzaktan devam etmesi sosyal sorumluluk projeleri, topluma katkı amaçlı düzenlenen etkinlikler, girişimcilik projeleri gibi diğer performans göstergelerinin düşük gerçekleşmesine neden olmuştur. Önümüzdeki dönem içerisinde bu göstergeler ile ilgili de faaliyet yapılması planlanmaktadır.

## IV- KURUMSAL KABİLİYET ve KAPASİTENİN DEĞERLENDİRİLMESİ

### A- ÜSTÜNLÜKLER

- Yetişmiş, kendi konularına hâkim çekirdek bir akademisyen kadrosu olması,
- Hizmetlerin büyük oranda internet üzerinden yürütülmesi,
- Ders programlarının güncelleştirilerek Erasmus ECTS kredilerine uygun hale getirilmesi,
- Genç ve dinamik bir eğitim-öğretim kadrosunun olması,
- Öğretim elemanlarının hepsinin lisansüstü öğretim yapması,
- Eğitim ve öğretim programları açmaya olan duyarlılık ve değişime olan yatkınlık,
- 16 adet Öğretim Üyesi bulunması,
- Üniversite dışı kurumlarla (Kaymakamlık, Belediye, Fiskobirlik, Ziraat Odası, Milli Eğitim Müdürlüğü, Yerel Sivil Toplum Kuruluşları, Medya vs.) iyi ilişkiler geliştirilmesi.

### B- ZAYIFLIKLAR

- Lojman olmaması; meslek yüksekokulunun sosyal tesis ve misafirhanesinin bulunmaması,

- Bulduğumuz ilçede az sayıda kurum veya kuruluşun bulunmasından dolayı staj, proje, bitirme ödevi gibi çalışmaların yapılmasına imkân sağlanamaması,
- Yüksekokulun sosyal imkânlarının sınırlı olması,
- Öğretim elemanlarının sosyal faaliyetlere yeterince zaman ayıramayışı,
- Açık durumda bulunan Sosyal Güvenlik ve Çay Tarımı ve İşleme Teknolojisi programlarında öğretim elemanı bulunmaması sebebi ile bu bölümlere öğrenci alınamamaktadır,
- Gerek Espiye Yerleşkesi gerekse de Yağlıdere Yerleşkesi yakınında Kredi Yurtlar Kurumu'na bağlı bir öğrenci yurdunun bulunmaması,
- Yağlıdere Yerleşkesinde henüz aktif olarak işletilen bir öğrenci kantininin bulunmaması,
- Özel eğitim gerektiren programlarda bazı eğitim materyallerinin tedarik edilememesi veya az olması.

### **C- DEĞERLENDİRME**

2021-2022 Eğitim-Öğretim yılında öğrenci sayısı ÖSYM yerleştirmeleri ve ek kontenjandan öğrenci alınması sağlanarak 887'dir. Yüksekokulda Öğretim Görevlisi sayısı 14 ve Öğretim Üyesi sayısı 16'dır. Bu sayıya ek olarak üniversitemizin diğer birimlerinden yüksekokulumuza görevlendirilen 2 adet Öğretim Görevlisi bulunmaktadır. Ayrıca 6 adet İdari Personel hizmet vermektedir. Güvenlik hizmetlerinde 4, temizlik hizmetlerinde ise 3 adet Sürekli İşçi personelimiz bulunmaktadır.

2015 yılında tarafımıza iki bina tahsis edilmiştir. Binalardan biri derslik binası birisi de idari bina olarak uyarlanmıştır. 2016 yılının başlarında idari bina da açılarak faaliyete geçmiş ve halen birimiz idari işleri bu binada faaliyet göstermektedir. İdari olarak kullanılan bina da ofislerin yanı sıra 4 adet araştırma laboratuvarı, 1 adet dil laboratuvarı, 1 adet bilgisayar laboratuvarı da hizmet vermektedir. Derslik binasında mevcut olan dersliklerin yanı sıra idari binamızda yüksek kapasiteli iki adet derslik hizmete girmiş durumdadır. 2020 yılı içerisinde Yağlıdere'de bulunan ek hizmet binası tarafımıza tahsis edilmiş ve 2020-2021 Güz Yarıyılı itibarıyla burada bulunan Acil Durum ve Afet Yönetimi Programı öğrenci olarak eğitim öğretim faaliyetlerine başlamıştır.

Artan fiziki koşullar düşünüldüğünde açık durumda olan ancak öğrencisi bulunmayan programlara da öğrenci alımı yapılarak 2022 yılı içerisinde öğrenci sayısının yaklaşık 1000'e ulaşması beklenmektedir.

### **V- ÖNERİ VE TEDBİRLER**

Aktif durumda bulunan ancak öğrencisi olmayan Sosyal Güvenlik ile Çay Tarımı ve İşleme Teknolojisi programlarına öğrenci alınabilmesi için akademik personelin tamamlanması uygun olacaktır. Yeni programların faaliyete geçmesi ile öğrenci sayısı artacak olup aynı zamanda bina sayı ve alanının artması sonucunda temizlik ve güvenlik personellerinde artış olması da bu işlerin aksamadan yürütülmesi anlamında kolaylık sağlayacaktır.

## **İÇ KONTROL GÜVENCE BEYANI**

Harcama yetkilisi olarak görev ve yetkilerim çerçevesinde;

Harcama birimimizce gerçekleştirilen iş ve işlemlerin idarenin amaç ve hedeflerine, iyi malî yönetim ilkelerine, kontrol düzenlemelerine ve mevzuata uygun bir şekilde gerçekleştirildiğini, birimimize bütçe ile tahsis edilmiş kaynakların planlanmış amaçlar doğrultusunda etkili, ekonomik ve verimli bir şekilde kullanıldığını, birimimizde iç kontrol sisteminin yeterli ve makul güvenceyi sağladığını bildiririm.

Bu güvence, harcama yetkilisi olarak sahip olduğum bilgi ve değerlendirmeler, yönetim bilgi sistemleri, iç kontrol sistemi değerlendirme raporları, izleme ve değerlendirme raporları ile denetim raporlarına dayanmaktadır.

Bu raporda yer alan bilgilerin güvenilir, tam ve doğru olduğunu beyan ederim.

(Espiye - 03/01/2022)

**Doç. Dr. Hüseyin ŞAHİN**

**Yüksekokul Müdürü**